



UNIDAD DE ACCESO A LA INFORMACIÓN PÚBLICA MUNICIPALIDAD DE SAN MIGUEL IXTAHUACÁN, SAN MARCOS

San Miguel Ixtahuacán, San Marcos 05-08-2021.-

De manera atenta y por este medio me permito saludar y notificar lo siguiente.

En los siguientes link's usted ciudadano de San Miguel Ixtahuacán, personas jurídicas, particulares, entidades civiles, empresas públicas o privadas y las que correspondan en la ley ya establecida para el cumplimiento del mismo podrán acceder a información actualizada y adicional contenida en el portal de la Municipalidad de San Miguel Ixtahuacán en cumplimiento del artículo 10 numeral 29 de la ley de Acceso a la Información Pública Municipal.

Informe de labores del Alcalde y Concejo Municipal, San Miguel Ixtahuacán, San Marcos.
<http://munisanmiguel.com.gt/index.php/municipalidad/informe-de-alcalde-y-consejo-municipal>

Informe de labores de las diferentes dependencias Municipales de la Municipalidad de San Miguel Ixtahuacán, San Marcos.

<http://munisanmiguel.com.gt/index.php/municipalidad/dependencias-municipales>

Portal Municipal de la Municipalidad de San Miguel Ixtahuacán, San Marcos.

<http://munisanmiguel.com.gt/index.php>

Pagina Oficial de Facebook de la Municipalidad de San Miguel Ixtahuacán, San Marcos.

<https://www.facebook.com/Municipalidad-de-San-Miguel-Ixtahuac%C3%A1n-de-Puertas-Abiertas-Siempre-Amigos-112330153736945/>

Henry Alexander Bravo Díaz
Encargado de La Oficina de Libre Acceso a la Información Pública Municipal
Municipalidad de San Miguel Ixtahuacán, San Marcos



UNIDAD DE ACCESO A LA INFORMACIÓN PÚBLICA MUNICIPALIDAD DE SAN MIGUEL IXTAHUACÁN, SAN MARCOS



MUNICIPALIDAD
SAN MIGUEL IXTAHUACÁN
SAN MARCOS
www.munisanmiguel.cam.gt



BOLETIN INFORMATIVO No. 045

EVENTO: AMENAZA SANITARIA CORONAVIRUS COVID-19

FECHA DE EMISIÓN: 26 DE JULIO DE 2021

HORA DE EMISIÓN: 12:00 p.m.

COE-M/COMRED en cumplimiento del estado de prevención y disposiciones del Ministerio de Salud Pública y Asistencia Social, ante el aumento de contagios y personas fallecidas por Covid-19 en el municipio y con el fin de proteger la vida, hace saber a la población miguelense las siguientes disposiciones:

1. Se limitan las celebraciones de reuniones al aire libre, en aquellos casos en que los asistentes no cumplan con el distanciamiento físico, el uso de mascarilla y medidas de bioseguridad.
2. La Municipalidad no esta autorizando ningún tipo de actividad que genere aglomeración de personas.
3. **EL USO CORRECTO DE LA MASCARILLA ES OBLIGATORIO**, a excepción de niños menores de 2 años y personas que por su condición médica cuenten con una contraindicación certificada por un profesional de salud.
4. Todas las personas deben cumplir con limpieza y desinfección frecuente y apropiada de manos, con gel a base de alcohol o jabon antibacterial.
5. Derivado del aumento de contagios en maestros que laboran en el municipio, **se recomienda suspender las clases presenciales en todos los niveles, del 26 de julio al 6 de agosto.**
6. Se prohíbe el expendio y comercialización de bebidas alcohólicas y destiladas, así como su consumo en la vía pública; de lunes a domingo de **6:00 p.m. a 6:00 a.m.** del día siguiente. Por lo tanto las cantinas deberán permanecer cerradas en ese horario.
7. Transporte urbano y extraurbano, deben aplicar estrictamente las medidas de bioseguridad establecidas.
8. Dar cumplimiento de aforos y medidas de bioseguridad establecidas para las actividades comerciales, restaurantes, hotelería, recreación, deportes, cultural y religiosa.
9. El CAP-MSPAS ha coordinado **centros comunitarios de vacunación contra el covid-19**, para personas de 40 años o más; **martes 27 Aldea Chilive y Aldea La Patria, miércoles 28 Aldea El Zapote y Aldea Baljetre, jueves 29 Aldea Las Escobas, Aldea Sicabe Bella Vista, Aldea El Triunfo y Caserío Chuena, viernes 30 Aldea El Colmito y Caserío La Estancia.** en horarios de 8:00 a.m. – 4:00 p.m. **UNICO REQUISITO A PRESENTAR: DPI o copia.**
10. Se recomienda a las autoridades comunitarias que hagan valer las medidas de prevención emitidas por el COE-M/COMRED para proteger la vida de los habitantes.
11. **SE INTENSIFICARA EL MONITOREO DE MEDIDAS DE BIOSEGURIDAD, APLICANDO LAS SACIONES CORRESPONDIENTES POR INCUMPLIMIENTO.**

LA VACUNACIÓN ES GRATIS, SEGURA Y VOLUNTARIA



UNIDAD DE ACCESO A LA INFORMACIÓN PÚBLICA MUNICIPALIDAD DE SAN MIGUEL IXTAHUACÁN, SAN MARCOS

OTRA INFORMACION DE UTILIDAD A LA POBLACION

En cumplimiento al numeral 29 del artículo 10 de la Ley de Acceso a la Información Pública, en donde se requiere publicar Cualquier otra información que sea de utilidad o relevancia para cumplir con los fines y objetivos de la presente ley. Se publican los dos mapas existentes del Municipio de San Miguel Ixtahuacán, San Marcos.

Mapa 1.





UNIDAD DE ACCESO A LA INFORMACIÓN PÚBLICA MUNICIPALIDAD DE SAN MIGUEL IXTAHUACÁN, SAN MARCOS

Mapa 2.





HISTORIA BREVE DEL MUNICIPIO

Municipio de San Miguel Ixtahuacán

El Municipio de San Miguel Ixtahuacán fue fundado aproximadamente el 8 de agosto de 1,800. Los primeros pobladores fueron los Mames que ya habitaban estas tierras antes de la venida de los españoles, que se encontraban divididos en dos tribus cuyos asentamientos se encontraban a orillas del río grande que pasa por el Zapote y el Salitre.

Hay varios significados para la palabra IXTAHUACAN, uno de ellos es “Se fue el dueño del Agua” en mam se dice: “ex twuil a’ca’n”. Otros dicen que es “cabeza de culebra” también existen otras interpretaciones que significa “siete culebras sobre el agua”, o posiblemente se deriva de "exta’can", que significa "se fue el agua de las culebras", ya que al parecer en la antigüedad en la Cabecera Municipal, había una laguna donde habitaban muchas serpientes. Según se cuenta un día los pobladores abrieron zanjas y el agua corrió hacia lugares más bajos y las serpientes tuvieron que irse porque ya no fue lugar adecuado para vivir.



Un relato antiguo explica que el pueblo no se iba a fundar en donde existe actualmente, porque era un lugar cenagoso, por lo que preferían que fuera fundado en el lugar denominado “Tuimines”; lugar a donde llevaron todo lo necesario, incluyendo la imagen de San Miguel Arcángel y la campana para la Iglesia. Pero al día siguiente, cuando buscaron la imagen de San Miguel no la encontraron en el lugar, sino ya se había regresado hacia la Ciénaga o Valle



UNIDAD DE ACCESO A LA INFORMACIÓN PÚBLICA MUNICIPALIDAD DE SAN MIGUEL IXTAHUACÁN, SAN MARCOS

Cenagoso que es donde hoy se encuentra la población. Así sucedió varias veces. Entonces se dispuso fundar la cabecera municipal en este lugar. Se dice que el templo católico fue construido en el año de 1837 y que la campana grande fue fundida por un alemán.

El municipio de San Miguel Ixtahuacán pertenece al departamento de San Marcos, se localiza en la parte norte de la cabecera departamental, su extensión territorial es de 184 kilómetros cuadrados lo que equivale al 4.85% del territorio departamental (3,791 kilómetros cuadrados). Su elevación sobre el nivel del mar es de 2065 metros, su latitud es de 15°16'18" y su longitud de 91°41'56.20". Se encuentra a una distancia de 69 kilómetros de la cabecera departamental y a 321 de la ciudad capital.

El municipio colinda al norte con los municipios de San Gaspar Ixchil y Santa Bárbara del departamento de Huehuetenango, al Sur con los municipios de Tejutla y Comitancillo, del departamento de San Marcos; al Este con el municipio de Malacatancito Huehuetenango y Sipacapa, San Marcos y al Oeste con el Municipio de Concepción Tutuapa, San Marcos.

Actualmente el municipio está conformado por 62 centros poblados, siendo estos el casco urbano, 19 aldeas, 41 caseríos y un cantón.

En el caso de la cabecera municipal su fiesta titular se celebra del 26 al 29 de Septiembre en honor a San Miguel Arcángel, el día principal es el 29, en ese día las principales actividades que se realizan están amenizadas por grupos musicales, acompañado del tradicional tambor y Chirimía.

Según percepción de los actores locales que asistieron a talleres participativos, indican que aproximadamente un 65% de la población profesa la religión Católica, mientras el 35% profesan otras religiones no Católicas. Además consideran como lugares sagrados o altares mayas el cerro Pox o Posh en San Antonio de Los Altos, donde realizan ceremonias que giran alrededor del cultivo de maíz.

Los lugares de recreación y que pueden tener un potencial turístico dentro del territorio son: Mina Marlín, Cerro Twi Posh de San Antonio los Altos, ríos Cuilco y Cantzela, cataratas y balneario en el río Chisnán, ruinas de Tzalé, río Tzalá, Museo que se encuentra en la cabecera municipal y cataratas de Tierra Colorada. Clima Templado, 13 °C mínima y 30 °C máxima.

En el territorio del Municipio de San Miguel Ixtahuacán, se encuentran tres ríos importantes:

- río Cuilco que pasa al sudeste de la cabecera Municipal, recorriendo las comunidades de Siete platos, Salitre, la Peña, El Zapote, Tierra Blanca el Zapote, la Lima y el Arenal.
- río Cantzela que pasa al norte de la cabecera Municipal recorriendo las comunidades de Chisnán, Ixcail, Satla, Cabecera Municipal, Sholtanan, Legual, Tzalé, las Maravillas y Cantzela para luego desembocar en el río Cuilco.



UNIDAD DE ACCESO A LA INFORMACIÓN PÚBLICA MUNICIPALIDAD DE SAN MIGUEL IXTAHUACÁN, SAN MARCOS

- río Tzalá que divide en parte al Municipio de San Miguel Ixtahuacán y Sipacapa, recorriendo las comunidades de Cabajchún, Chininguitz, Agel, Exial linda Vista y Mina Marlín.

Entre las principales actividades económicas se encuentran el comercio, remesas familiares de EE. UU., maíz, frijol, papa y café.

Predominan los idiomas, Mam y el castellano, el idioma indígena mayoritario es el Mam.

Cuenta con cinco vías de accesos principales, una carretera en el lado Norte de terracería con una distancia de 8 km y 20 km de asfalto que comunica a los municipios de San Gaspar Ixchil y Colotenango entroncando con la carretera interamericana que conduce de la Ciudad capital al Depto. De Huehuetenango y la Mesilla en el "km 288.5"; la otra vía es la que conduce de la cabecera Municipal hacia la cabecera departamental de San Marcos a una distancia de 64 km, totalmente asfaltados; la tercera vía en terracería es la que conduce de la cabecera Municipal, pasando por la aldea el Salitre, Siete Platos, Horcones, la Cal y luego encontrarse con la carretera interamericana Guatemala-la Mesilla en el "km 241"; la cuarta vía es la que comunica al Municipio de Sipacapa pasando por la comunidad de San Antonio los Altos, Agel, mina Marlín y luego la Cabecera municipal de Sipacapa, por último, es la que comunica al municipio de san Miguel Ixtahuacán. Con el Municipio de Concepción Tutuapa, pasando, por las comunidades de Chisnan, Tierra Colorada, las Escobas, Mulebac, el Colmito y luego la Cabecera Municipal de Concepción con una distancia de 14 km.

El 95% de las comunidades tienen carreteras como vías de acceso, de los cuales el 93% es de Terracería y el 2% es asfalto.

En lo que se refiere a la educación en el municipio se cuenta con:

- Instituto Magisterio (Nivel Diversificado)
- 9 Institutos Básicos, de los cuales, 7 son por Cooperativas, (municipalidad, Gobierno y Padres de Familia); y 12 Institutos de Telesecundaria en las comunidades de Baljetre y la Estancia.
- A nivel del Municipio, todas las comunidades, cuentan con escuelas de nivel primario (PRONADES Y ESCUELAS OFICIALES RURALES)

En lo que se refiere a la salud el municipio cuenta con un centro de salud que funciona como un Centro de Atención Permanente –CAP-, además tres puestos de salud en las comunidades.

Responsable: Nery Edilberto Méndez Pérez
Puesto: Asistente de Alcaldía (Comunicación Social de la Municipalidad)
Julio 2021.

ACTIVIDADES REALIZADAS: Para el mes de julio se informó a la población Miguelense a través de la red social de Facebook, sobre proyectos y actividades que la municipalidad de San Miguel Ixtahuacán realiza a través de distintas dependencias y oficinas municipales así como las diferentes acciones y actividades del señor Alcalde Municipal y Consejo Municipal.

A continuación detalles de las publicaciones realizadas durante el mes de julio.

1. INFORMACIÓN SOBRE INVERSIÓN EN PROYECTOS DE INFRAESTRUCTURA.

En el marco del apoyo e inversión a la educación del municipio, durante el mes de julio se dio comienzo la ejecución de varios proyectos, principalmente la construcción de más de una decena de Cocinas Escolares, entre otros. La apertura oficial y los avances del trabajo para cada una de estas obras fue publicada con información y fotografías respectivamente.



Municipalidad de San Miguel Ixtahuacán, San Marcos.
 14 jul. a las 12:46 p. m. •

La Municipalidad de San Miguel Ixtahuacán está constantemente trabajando para que las diferentes vías de comunicación puedan est...
 Ver más



Ecio Pérez y 37 personas más 9 veces compartido

Municipalidad de San Miguel Ixtahuacán, San Marcos.
 20 jul. a las 3:43 p. m. •

#NuevoProyecto | LA RECREACIÓN FAVORECE EL DESARROLLO

Consientes que en el proceso de educación, el deporte y la recreación ju... Ver más



#NuevoProyecto | COCINA ESCOLAR PARA ALDEA LA PATRIA

Gracias al trabajo del señor Alcalde Municipal, Consejo Municipal y Direc... Ver más



19 1 comentario • 8 veces compartido

#NuevoProyecto | COCINA ESCOLAR PARA CASERÍO SIBINAL

Con el trabajo puesto en las manos de Dios, el señor Alcalde Municipal ha... Ver más



Venanci Pérez y 29 personas más 9 veces compartido

Municipalidad de San Miguel Ixtahuacán, San Marcos. 26 jul. a las 3:51 p. m.

#NuevoProyecto | COCINA ESCOLAR PARA ALDEA SUBCHAL

El señor Alcalde Municipal en presencia de autoridades y líderes comunitario... Ver más



Municipalidad de San Miguel Ixtahuacán Administración 2020 - 2024 Siempre Amigos



Bravo Henry y 22 personas más 3 veces compartido

Municipalidad de San Miguel Ixtahuacán, San Marcos. 20 jul. a las 6:18 p. m.

#Inauguración | AGUA POTABLE PARA UNA VIDA DIGNA Y SALUDABLE

El señor Alcalde Municipal y Concejo Municipal realizaron la entr... Ver más



Municipalidad de San Miguel Ixtahuacán Administración 2020 - 2024 Siempre Amigos



44 4 comentarios • 10 veces compartido

2 DIVULGACIÓN DE LAS DISTINTAS ACTIVIDADES EN APOYO Y FORTALECIMIENTO A EDUCACIÓN Y EMPRENDIMIENTO.

Se dio a conocer información en cuanto a un curso de idioma inglés que la municipalidad coordina con otras instituciones con el fin de motivar a la población a seguir preparándose en el ámbito académico y ser benéficos de futuras oportunidades de trabajo. Así mismo se socializaron los alcances más relevantes de la Dirección Municipal de la Mujer en el campo de capacitaciones para desarrollo de habilidades y emprendimiento con varios grupos de mujeres organizadas a nivel del municipio.



Municipalidad de San Miguel Ixtahuacán, San Marcos.

12 jul. a las 1:09 p. m. • 🌐

#GranOportunidad | La Municipalidad de San Miguel Ixtahuacán te invita a que te inscribas al curso de inglés (categoría libre).... Ver más

Curso de Inglés
A muy bajo costo

Horarios accesibles.
Fecha de inicio: lunes 02/Agosto/2021 **Lugar:** Casa del Pueblo.
Requisitos: Copia de certificación de nacimiento o copia de DPI.
Inscripciones: Oficina Municipal de la juventud, Municipalidad de San Miguel Ixtahuacán.

📞 5742 - 3812

ADMINISTRACIÓN 2020 - 2024
GOBIERNO MUNICIPAL DE PUERTAS ABIERTAS
Siempre Amigos

👍 Liliana González y 15 personas más 5 veces compartido



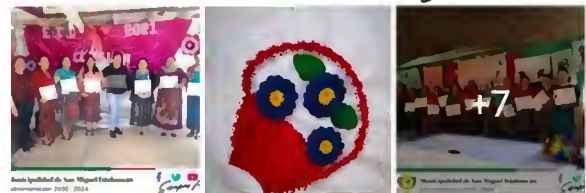
Municipalidad de San Miguel Ixtahuacán, San Marcos.

9 jul. a las 4:58 p. m. • 🌐

#Mujeres | FINALIZAN CAPACITACIONES A MUJERES EMPRENDEDORAS
La Dirección Municipal de la Mujer con el respaldo de la Honorable... Ver más



Municipalidad de San Miguel Ixtahuacán
Administración 2020 - 2024



👍❤️ 37

1 comentario • 9 veces compartido

3 CAMPAÑAS DE INFORMACIÓN, SENSIBILIZACIÓN Y PROMOCIÓN

Se desarrollaron al transcurso del mes diferentes campañas de información y sensibilización a la población, respecto a la problemática de salud provocada por el Covid-19, se emitieron boletines informativos con datos y estadísticas de la sala situacional del municipio y las disposiciones del Centro de Operaciones de Emergencias COE-M/COMRED. Así mismo se produjeron y postearon imágenes promocionales con información de las diferentes jornadas de vacunación contra el Covid-19 para las diferentes comunidades del municipio.

Municipalidad de San Miguel Ixtahuacán, San Marcos.
21 jul. a las 2:28 p. m.

VACÚNATE CONTRA EL COVID-19, SIN TANTO TRÁMITE

El Centro de Operaciones de Emergencias Municipal COE-M/COMRED de San Miguel Ixtahuacán.
Ver más

Boletín Informativo No. 044 Disposiciones e información del COE-M/COMRED.

El CAP-MSPAS ha coordinado 4 centros de vacunación... Ver más

Municipalidad de San Miguel Ixtahuacán, San Marcos.
22 jul. a las 3:22 p. m.

VACUNA CONTRA EL COVID-19, SIN TANTO REQUISITO

A vecinos de 40 años en adelante de; Aldea El Salitre, La Estancia, caserío Chiqu... Ver más

Boletín Informativo No. 045 Disposiciones del COE-M/COMRED.

Según información del CAP en estos últimos días se reportó un aume... Ver más